

**BÆREDYGTIGHEDSRAPPORT
2024**

DIREKTØRENS FORORD

Langvarige kunderelationer bygger på fælles værdier

Kvalitet, ansvar og faglighed er nøgleord hos os!

Hos Tech Partner har vi skabt en virksomhed, der bygger på fælles værdier: faglig stolthed, kvalitet og ordentlighed.

Vi er drevet af ønsket om at levere løsninger, som både gør en forskel for vores kunder her og nu – og som kan holde i længden. For os handler det om mere end el og teknik; det handler om at tage ansvar i de opgaver, vi påtager os, og i de relationer vi skaber.

Vi har etableret Tech Partner med et fælles ønske: at levere høj kvalitet, holde, hvad vi lover, og skabe langvarige relationer baseret på tillid. Derfor gør vi os altid umage for at være til stede, levere til tiden og sikre, at en opgave først er afsluttet, når kunden er tilfreds.

Vi ser det som vores ansvar at bidrage til den grønne omstilling – både gennem de løsninger, vi leverer til vores kunder, og i måden vi driver vores egen virksomhed på. Det betyder, at vi vil arbejde målrettet med energioptimering, reducere vores klimaaftryk og samtidig sikre gode rammer for vores medarbejdere.

- Vi arbejder på at nedbringe vores miljøaftryk og tage ansvar for de generationer, der kommer efter os.

- Vi fører CO2 regnskab
- Vi stræber efter altid at være på forkant – både når det gælder bæredygtighed og udvikling af nye kompetencer.

Vi lytter til dine behov og ønsker

Vi holder os løbende opdateret om de nyeste teknikker og metoder inden for branchen, hvilket er din garanti for el-arbejde af høj kvalitet.

Vores stærke faglighed er forudsætningen for alt vores arbejde – sammen med vores dygtige og kompetente medarbejdere leverer vi løsninger, der både er fornuftige og holdbare.

Vi vil mere

Vi tror på, at en ansvarlig forretning er en sund forretning. Og vi tror på, at vi sammen kan skabe løsninger, der både giver værdi for vores kunder, vores medarbejdere og for samfundet.

Med denne rapport tager vi hul på et nyt kapitel i vores udvikling. Det er vores første ESG-rapport, og dermed også et første skridt i arbejdet med at samle og systematisere vores indsats på bæredygtighedsområdet.

Rapporten giver os et overblik over, hvor vi står i dag – og fungerer som afsæt for de mål, vi vil sætte for fremtiden.



Jørgen Juhl, direktør, Tech Partner ApS



Indhold

- Forord
- ESG strategi
- ESG totaloversigt
- Nøgletal
- CO₂-aftryk på
- Fremtidssikre
- Medarbejder
- Voksenlæring
- Cases
- Væsentlighed
- Om denne rapport

ESG strategi

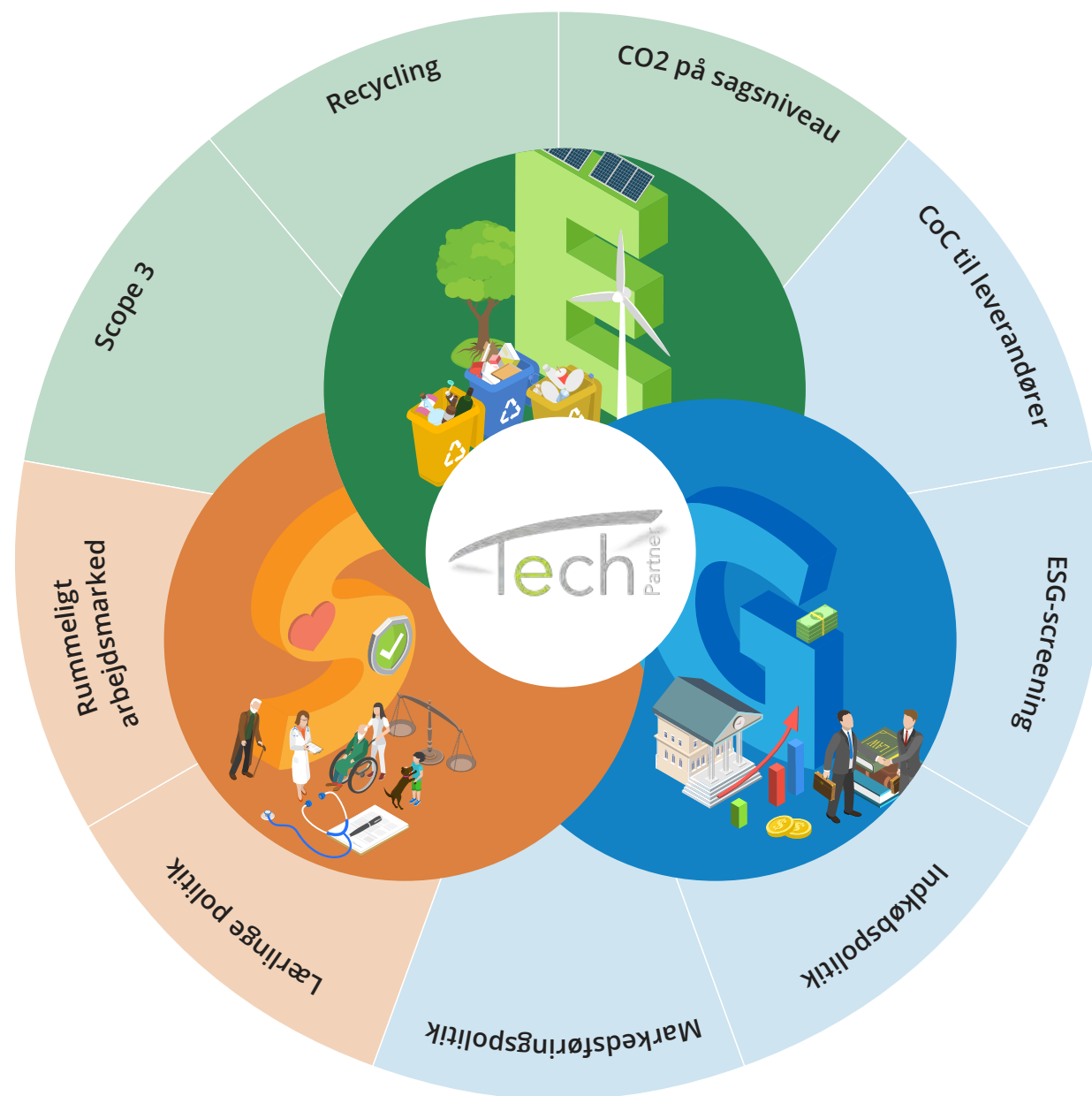
Gennem vores ESG-indsats vil vi gerne vise, at der kan skabes balance mellem bæredygtighed og lønsom virksomhedsdrift. Vi tror på, at enhver ESG-indsats også vil have et positivt aftryk på bundlinjen.

Vi har altid et stærkt fokus på fremtidens arbejdskraft. Derfor har vi satset på praktikanter og lærlinge samt skabt muligheder for mennesker på kanten af arbejdsmarkedet. Vi er overbeviste om, at et tydeligere commitment vil gøre virksomheden endnu mere attraktiv, og være med til at tiltrække og fastholde medarbejdere i fremtiden.

På miljøområdet sætter vi fokus på at nedbringe CO2 aftrykket samt reduktion af "affald" gennem konvertering til recycling. En væsentlig del af vores CO2 aftryk findes i Scope 3 og stammer dermed fra vores indkøb. Vi vil derfor stille skarpt på indkøbsområdet og samarbejdet med vores nøgleleverandører omkring vores reduktionsmål.

Vi vil gennemføre en ESG-screening af vores nøgleleverandører, for at identificere områder, der kan reducere CO2 i værdikæden. Derfor ønsker vi også på sigt at udvikle et værktøj, der kan vise kunderne CO2 aftrykket på sags/opgaveniveau.

Med vores ESG-strategi sætter vi kursen på en mere bæredygtig fremtid, til gavn for vores kunder, medarbejdere, os selv og ikke mindst det samfund, vi er en del af.



	Enhed	2024
CO ₂ per omsætningskrone	Ton pr mio.	29
CO ₂ per omsætningskrone	Kilo pr kr.	0,03

Environment - miljødata

Samlet elforbrug	kWh	20.512
Samlet varmemeforbrug	kWh	15.780
Samlet kemikalieforbrug (Adblue)	Liter	214

GHG emissioner

Scope 1 / udledning (primært diesel)	Tons CO ₂	85
Scope 2 / udledning (lokationsbaseret)	Tons CO ₂	2
Scope 3 / udledning	Tons CO ₂	689
Udenfor scope / udledning	Tons CO ₂	6

Social - sociale data

Antal fuldtidsansatte i organisationen	FTE	29,33
Antal mandlige medarbejdere i organisationen	Antal	30
Antal kvindelige medarbejdere i organisationen	Antal	0
Antal lærlinge i organisationen	Antal	9
Antal fleksjobbere i organisationen	Antal	1

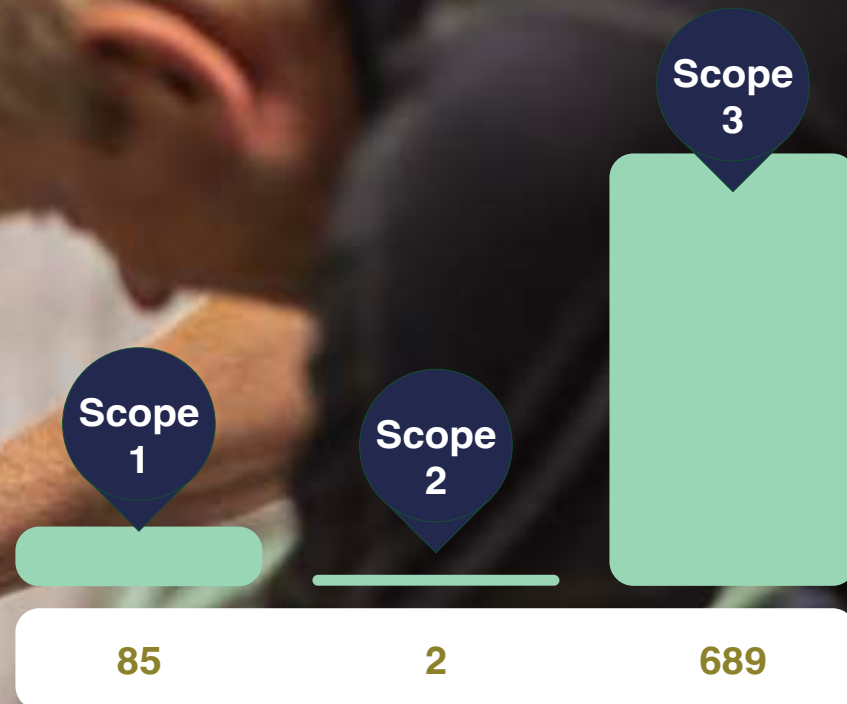
Governance - ledelsesdata

Har organisationen en Code of Conduct?	Ja
Har organisationen en antikorrupsionspolitik?	Ja
Har organisationen en politik for sundhedsfremme?	Ja
Har organisationen en privatlivspolitik?	Ja
Har organisationen en whistleblowerordning?	Ja



Nøgletal

	Enhed	2024
CO ₂ - scope 1 (primært diesel)	Tons	85
CO ₂ - scope 2	Tons	2
CO ₂ - scope 3	Tons	689
Total ton CO₂	Tons	782
CO ₂ - udenfor scope	Tons	6
El (lokationsbaseret)	kWh	20.512
Varme	kWh	15.780
Kemikalier	Liter	214



Total scope 1, 2 og 3 = 782

**CO₂ intensitet
29 ton CO / mio. DKK**

SCOPE 1

Energiforbrug fra virksomheden
= direkte udledninger fra virksomhedens egen produktion/drift.



SCOPE 2

Indkøb af energi fra selskaber
= udledninger fra virksomhedens leverandører.



SCOPE 3

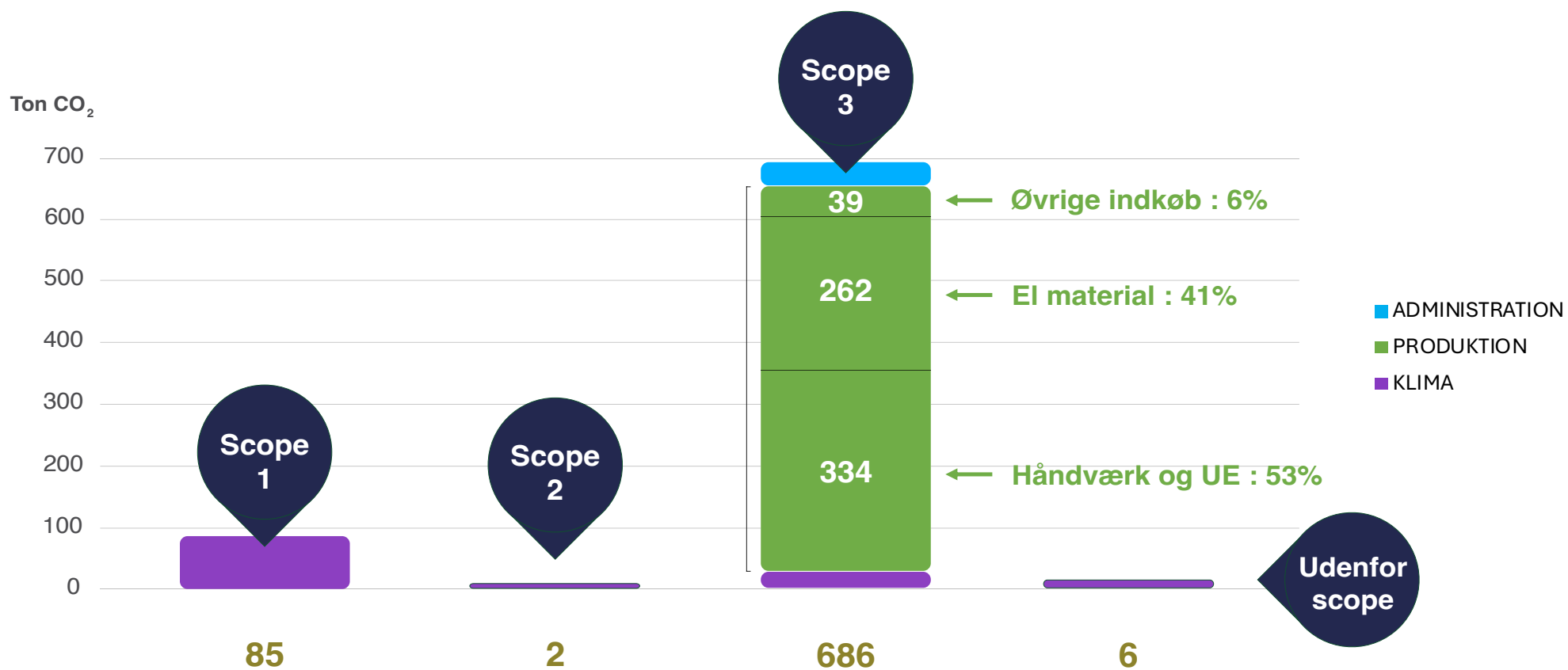
Øvrige udledninger fra værdikæden
= knyttet til virksomheden, som ikke 'styres' af virksomheden.



CO₂-aftryk på upstream aktiviteter

”CO₂ upstream” henviser til de emissioner, der opstår i de tidlige led af et produkts eller brændsels livscyklus – fra udvinding og forarbejdning af råmaterialer til transporten, inden det når slutbrugeren. Disse er indirekte emissioner, der typisk indgår i en virksomheds Scope 3-emissioner. De omfatter blandt andet produktion af indkøbte varer og kapitalgoder samt udvinding og transport af brændsler og energi.

Hos Tech Partner er det især de upstream-aktiviteter, der knytter sig til indkøb af el-materiel og håndværksydelser til virksomhedens produktion, som bidrager mest til CO₂-aftrykket. Det vil sige, at den største del af virksomhedens Scope 3-emissioner stammer fra de materialer og services, der er nødvendige for at kunne levere og udføre opgaverne til kunderne.





Hos Tech Partner er vi specialiseret i at levere el-installationer, der kombinerer høj teknisk kvalitet med et stærkt fokus på bæredygtighed og energieffektivitet.

Tech Partner er anerkendt som Gazelle-virksomhed i 2024, en titel tildelt af Børsen til danske virksomheder, der har haft vedvarende vækst og fordoblet deres omsætning eller indtjening over en fireårig periode.

Gazelle-prisen er en markering af økonomisk sundhed, effektiv drift og evnen til at vokste stabilt over tid.

Tech Partner har tidligere også opnået prisen i 2020, 2022 og 2023, hvilket viser en vedvarende stærk udvikling.



Fremtidssikrede el-installationer

Som led i EU's og Danmarks reguleringer – en del af EU's RoHS-direktivet – er produktion og import af kvikksølvholdige T5- og T8-lysstofrør udfaset fra august 2023. Dette har medført et omfattende behov for at udskifte eksisterende lysstofrør med moderne LED-løsninger, som er mere energieffektive og miljøvenlige.

Overgangen til LED-belysning giver en række tekniske og bæredygtige fordele:

- Reduceret energiforbrug: LED-lysrør bruger betydeligt mindre energi end traditionelle lysstofrør, hvilket resulterer i lavere driftsomkostninger og mindre CO₂-udledning.
- Længere levetid: LED-teknologi har typisk en levetid på 30.000–50.000 timer, hvilket mindsker behovet for hyppige udskiftninger.
- Miljøvenlighed: LED-lysrør indeholder ikke kvikksølv og kan bortskaffes på en mere sikker og bæredygtig måde.

Resultatet af LED-omstillingen er et energieffektivt og fleksibelt belysningssystem med lavere driftsomkostninger, reduceret CO₂-udledning og længere levetid på komponenter. Samtidig skabes grundlag for fremtidige optimeringer, herunder integration med automatiske styringssystemer for yderligere energibesparelser.

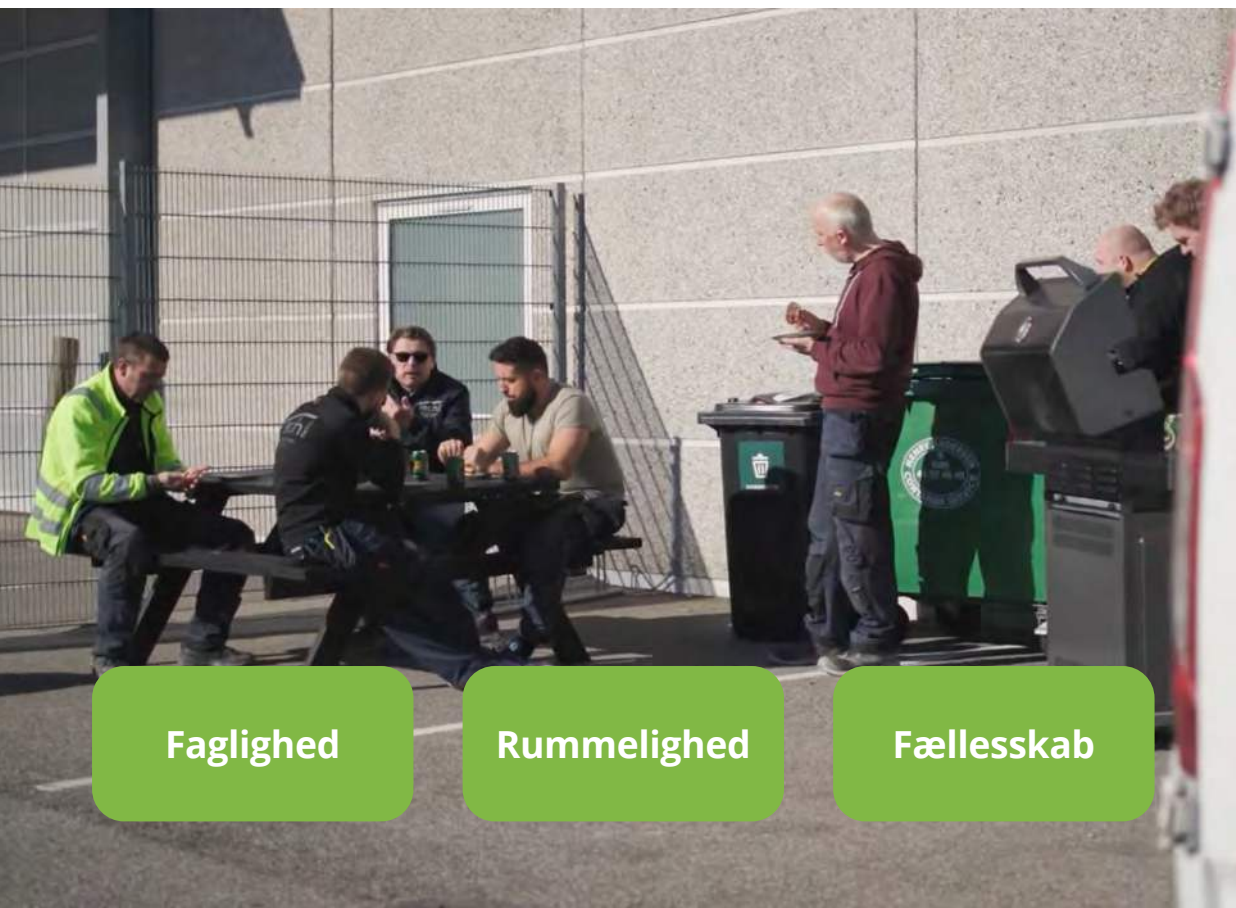
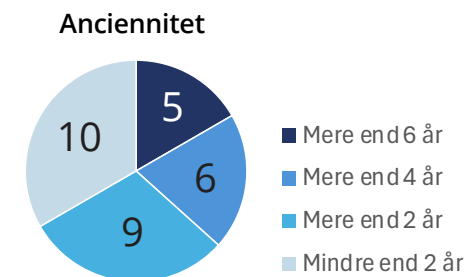
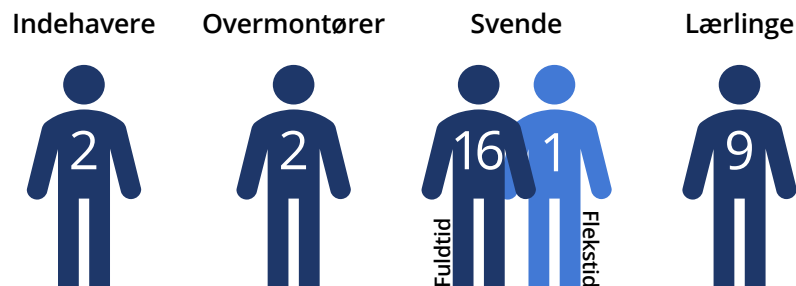
Implementeringen af LED-belysning kræver dog nøje vurdering af eksisterende armaturer og installationer. Ikke alle ældre armaturer er kompatible med LED, og kvaliteten af LED-produkter varierer på markedet.

Menneskerne bag teknikken: Vores drivkraft

I alt var 30 engagerede medarbejdere ansat hos Tech Partner ApS i 2024:

2 indehavere, 2 overmontører, 17 svende, heraf én på fleks tid og 9 lærlinge.

Vores lærlinge er hos os i 3-4 år, som en del af deres uddannelse. 75 % vælger at fortsætte hos os efter endt læretid.



Faglighed

Rummelighed

Fællesskab

Plads til mennesker

Faglighed

Hos Tech Partner tror vi på, at alle medarbejdere – uanset forudsætninger og behov – kan bidrage med deres faglige styrker. Vi lægger vægt på, at medarbejderne får mulighed for at lære nyt, udvikle deres kompetencer og tage ansvar i opgaveløsningen. På den måde vokser både den enkelte og teamet, og engagement og kvalitet i arbejdet styrkes naturligt.

Rummelighed

Fleere af vores medarbejdere arbejder på nedsat tid eller med særlige hensyn, og vi tilrettelægger opgaver og arbejdsflow, så den enkeltes ressourcer bliver brugt bedst muligt og alle får mulighed for at udvikle sig og bruge deres erfaring i praksis. Vores tilgang bygger på troen på, at mennesker trives, når de får mulighed for at bidrage – uanset arbejdsevne, baggrund eller behov. Det kræver planlægning og omtanke, men vi oplever, at det styrker både sammenholdet og kulturen i virksomheden.

Fællesskab

Fællesskab er kernen hos os og vi arbejder aktivt på at styrke sammenholdet gennem sociale og faglige aktiviteter. Vi arrangerer medarbejderfester 3-4 gange om året, sommerhusture med både hygge og faglig undervisning og den sidste fredag i måneden fyres der op for grillen, når alle går hjem en halv time tidligere.

Ungdomslærlinge i fokus

Hos Tech Partner er 5 ud af vores i alt 9 lærlinge voksenlærlinge.

Det er et bevidst valg: Vi ønsker at give voksne, som allerede har en anden uddannelse, muligheden for et omvalg – f.eks. at blive elektriker hos os – og dermed bidrage med at bidrage på arbejdsmarkedet, i en ny retning.

Det bidrager til den bæredygtige udvikling i arbejdsmarkedet: flere med mulighed for at udvikle sig – og flere med et meningsfuldt jobforløb.

Vores voksenlærlinge bringer værdi fra dag ét: De kender arbejdslivet, ved hvad der kræves af dem, og kan træde ind med et forventningsniveau, som gør oplæringen mere målrettet.

Selvom de mangler den formelle uddannelse og brancheerfaring fra starten, oplever vi, at deres længere arbejds- og livserfaring betyder, at de hurtigt lærer og bidrager, og vi ser hurtigt, hvordan de udvikler sig og bliver en del af teamet og kulturen hos Tech Partner.

Når vi åbner døren for voksenlærlinge, er det ikke kun en gevinst for os som virksomhed – det er også en måde at styrke rekrutteringen til håndværksfagene på, samtidig med at vi giver flere voksne mulighed for at skifte retning, udvikle sig og finde ny mening i arbejdslivet.

Når erfaring møder ny faglighed

”Efter over 20 år som professionel musiker blev manglen på stabilitet tydelig: ustabile indtægter og en uforudsigelig hverdag. Selvom jeg har stor respekt for kunsten, stod det klart, at jeg havde brug for en ny og mere holdbar retning.

Et tilfældigt motorsportprojekt vækkede min interesse for el-arbejde, og med opbakning fra venner valgte jeg at starte som voksenlærling. Jeg opdagede hurtigt, at der er mange ligheder mellem musikproduktion og teknisk automation – begge kræver struktur, kreativitet og systemforståelse.

I dag er jeg færdiguddannet elektriker og arbejder som tekniker med KNX. Skiftet gav mig stabilitet, faglig identitet og en fremtid, jeg brænder for.”

- Dwayne McFarlane, Tech Partner

KNX- og automatikinstallationer på Niels Bohr Bygningen

Niels Bohr Bygningen er en af Danmarks mest avancerede forskningsfaciliteter med høje krav til komfort, energieffektivitet og driftssikkerhed. Bygningen rummer laboratorier, undervisningslokaler og kontorer, hvor præcis styring af lys, varme, ventilation og solafskærmning er afgørende for både forskningsmiljø og energiforbrug.

Tech Partner har ansvaret for service og optimering af bygningens KNX-baserede bygningsautomatiksystem, der integrerer og styrer en række tekniske anlæg.

Det omfatter blandt andet intelligent styring og zoneregulering af belysning med dagslys- og tilstedeværelsessensorer, regulering af varme og indeklima samt solafskærmning, der automatisk tilpasses solindfald, vindhastighed og temperatur.



Bygningens kompleksitet med mange integrerede systemer og forskellige fabrikater stiller store krav til både fejlfinding, kommunikation mellem komponenter og løbende optimering af styringsstrategier.

En væsentlig del af opgaven består i at sikre, at automatiksystemerne arbejder effektivt og i balance – uden konflikter mellem de enkelte styringsfunktioner. Gennem forebyggende service, løbende justering af programmering og målrettet energioptimering bidrager Tech Partner til en mere stabil drift og et lavere energiforbrug.

Arbejdet omfatter blandt andet funktionskontrol af KNX- og DALI-enheder, opdatering af ETS-konfigurationer, tilpasning af tidsplaner, scenarier og logikfunktioner samt rådgivning og brugersupport om daglig drift og systemudnyttelse til bygningens tekniske personale.

Resultatet er forbedret komfort og driftssikkerhed- og stabilitet, reduceret energiforbrug og forlænget levetid på komponenter – samtidig med, at bygningens driftsorganisation har fået lettere adgang til styring og overvågning af systemerne.



Tech Partners rolle har omfattet projektering, installation og idriftsættelse af WindowMasters systemer:

- Naturlig ventilation. Vinduer motorstyres automatisk efter temperatur, CO₂-niveau og vind.
- Varmestyring. Samspil mellem radiatorer, gulvarme og ventilation giver stabil temperatur og lavt energiforbrug.
- Automatisk solafskærmning. Sensorer regulerer afskærmning for at undgå blænding og overophedning – og udnytte solvarme optimalt.



BUILDING GREEN

Naturlig ventilation
Mere natur. Mindre energi.

Væsentlighed



SCOPE 3

Det største CO2 aftryk findes under indkøb af el-materiel og håndværksydelser til vores produktion. Vi ønsker at nedbryde dette område i en række mindre segmenter, for derigennem at kunne fokusere på at nedbringe aftrykket fra de mest belastende segmenter.

RECYCLING

Vi ønsker at konvertere mest muligt "affald" til recyclede materialer. Der skal derfor i den kommende periode ses på mængder og typer af "affald", for at identificere de områder, der skaber mest værdi og reducerer miljøbelastningen mest muligt.

CO2 PÅ SAGSNIVEAU

I forlængelse af vores Scope 3 indsats ønsker vi at opbygge en model for at kunne vise vores CO2 aftryk på sagsniveau.

LÆRLINGE POLITIK

Som en del af vores ansvar for fremtidens arbejdskraft ansætter vi lærlinge, såvel unge som voksne. Vi modtager praktikanter fra uddannelserne samt folkeskolen. For at tydeliggøre vores indsats vil vi udarbejde en politik for området, samt udpege en lærling som ambasadør for vores virksomhed.

RUMMELIGT ARBEJDSMARKED

Vi ønsker at formulere en rammebeskrivelse om virksomhedskultur, der viser, hvordan vi tilpasser arbejdsopgaverne og arbejdsdagen i forhold til den enkelte medarbejders forudsætninger og livsvilkår.

COC TIL LEVERANDØRER

Vi ønsker at udforme en Code of Conduct (CoC) til vores leverandører for at sikre, at de lever op til de etiske krav, vi stiller til os selv, samt de krav, som samfundet stiller til ESG områderne.

ESG-SCREENING

Vi vil i den kommende periode gennemføre en online ESG-selv-screening blandt vores største leverandører, for at kortlægge, hvordan vi sammen med vores leverandører kan nedbringe CO2 aftrykket i vores værdikæde.

INDKØBSPOLITIK

Vi ønsker at udarbejde en klar indkøbspolitik, der sikrer, at alle leverandører og produkter vælges med fokus på kvalitet, etik og miljøpåvirkning. Politiken skal understøtte vores arbejde med at reducere CO2-aftryk og fremme bæredygtige valg i hele værdikæden.

MARKEDSFØRINGS-POLITIK

Vi ønsker at udarbejde en politik for markedsføring, der sikrer, at alle kommunikationsaktiviteter afspejler vores værdier, understøtter bæredygtighed og undgår greenwashing.

Om denne rapport

Denne ESG-rapport er udarbejdet som en helhedsorienteret kortlægning af Tech Partners bæredygtighedsarbejde i 2024. Rapporten bygger på internationale standarder, og kombinerer virksomhedens egne data med anerkendte beregningsmetoder med det formål at skabe gennemsigtighed, ansvarlighed og fremdrift i det videre ESG-arbejde.

For at skabe et samlet billede af Tech Partners klimabelastning er CO₂-aftrykket fra virksomhedens indkøb kortlagt ud fra Klimakompassets

emissionsfaktorer. De er udviklet af Energistyrelsen og bygger på **Green House Gas (GHG) protokollen** – som er den førende internationale standard for opgørelse af drivhusgasudledning. Det muliggør beregninger på tværs af scopes 1, 2 og 3, og giver overblik over, hvordan leverandører og forsyning bidrager til det samlede klimaaftryk – og hvor der med fordel kan sættes ind.

Læs mere om Klimakompasset: <https://klimakompasset.dk/klimakompasset/>

CO₂-beregningen på indkøb spænder over to metodiske tilgange. For indkøb inden for klimaområdet – dvs. energi,

vand, affald og kemi – er CO₂-udledningen beregnet ud fra mængder, fx liter brændstof eller kWh el. For øvrige indkøb, hvor forbruget ikke direkte kan opgøres i en fysisk enhed, er beregningen spend-baseret.

Politikker og retningslinjer

Tech Partner arbejder ud fra en række politikker og retningslinjer, der bidrager til at sikre gennemsigtighed, ansvarlig drift og overholdelse af gældende lovgivning – herunder krav i persondataforordningen (GDPR), arbejdsmiljøloven, markedsføringsloven og miljøbeskyttelsesloven.

Politikkerne dækker blandt andet Code of Conduct, antikorrupation, miljø, sundhed, indkøb, uddannelse, etisk markedsføring og håndtering af persondata. De danner ramme for virksomhedens beslutninger og daglige praksis. De fungerer som styringsværktøjer, der omsætter virksomhedens værdier til konkret handling i samarbejdet med kunder, medarbejdere og leverandører.

Rapporten er dermed ikke kun en afspejling af Tech Partners nuværende praksis, men er et pejlemærke og et redskab til at understøtte en mere bæredygtig og ansvarlig udvikling af Tech Partners fremtidige drift.

Til **beregning af CO₂-intensiteten** har vi anvendt følgende formler:

$$\frac{\text{Scope 1 + 2}}{\text{Omsætning}} = \frac{\text{Ton}}{\text{Mio. DKK}} = \frac{\text{Kilo}}{\text{Kr. DKK}} \quad \frac{\text{Scope 1 + 2 + 3}}{\text{Omsætning}} = \frac{\text{Ton}}{\text{Mio. DKK}} = \frac{\text{Kilo}}{\text{Kr. DKK}}$$

Til **beregning af CO₂-aftryk på el** er anvendt den **lokationsbaserede emissionsfaktor**:

$$\begin{array}{l} \text{Elforbrug (kWh)} \\ * \\ \text{Emissionsfaktor (kg CO}_2\text{-e)} \end{array} = \begin{array}{l} \text{Scope 2} \\ 20.512 \\ * \\ 0,0404 \end{array} = \begin{array}{l} \text{Scope 3} \\ 20.512 \\ * \\ 0,0558 \end{array}$$

Derudover er her formlen for den **markedsbaserede emissionsfaktor**:

$$\begin{array}{l} \text{Elforbrug (kWh)} \\ * \\ \text{Emissionsfaktor (kg CO}_2\text{-e)} \end{array} = \begin{array}{l} \text{Scope 2} \\ x \\ * \\ 0,4430 \end{array} = \begin{array}{l} \text{Scope 3} \\ x \\ * \\ 0,0830 \end{array}$$

